

මහ බ්‍රිතාන්‍යයේ පළාත් පාලන ක්‍රම

මහ බ්‍රිතාන්‍යයේ පළාත් පාලන ආයතන ව්‍යුහය සහ ඒවා ක්‍රියාත්මක වන ආකාරය බලන විට තරමක සංකීර්ණ ස්වභාවයක් දරයි. එනම් එංගලන්තයේ වේල්සය සහ ස්කොට්ලන්තයේ ක්‍රියාත්මක වන පළාත් පාලන ආයතන ව්‍යුහය සහ ක්‍රමයේ විවිධ වෙනස්කම් පවතී. එංගලන්තය තුළ ක්‍රියාත්මක පළාත් පාලන ආයතන ව්‍යුහ දෙයාකාරවේ. එනම් ඒකීය ව්‍යුහය (one tier system – unitary Authority) සහ ද්විත්ව ව්‍යුහය වශයෙනි. (tow tire system) (County and District council) මේ අනුව එංගලන්තයේ ක්‍රියාත්මක පළාත් පාලන ආයතන පහත සඳහන් පරිදි වර්ගීකරණය කර දැක්විය හැකිය.

- 01. කෝරළ සභාව - County Council
- 02. දිස්ත්‍රික් සභාව - District Council
- 03. ඒකීය අධිකාරී - Unitary Authority
- 04. මහ නගර දිස්ත්‍රික්ක - Metropolitan District
- 05. ලන්ඩන් කොට්ඨාශ - London Borough

කෝරළ සභා County Council

කෝරළ සභා ලන්ඩනයේ පවතින ප්‍රධාන පළාත් පාලන ආයතන වේ. 1886 සිට 1965 දක්වා පැවති කෝරළ සභා මුළු ලන්ඩන් නුවර ආවරණය වූ ප්‍රදේශය සඳහා සෘජුව තෝරා ගත් නියෝජිතයින්ගෙන් පත් වන ආයතනික ව්‍යුහයකි. අද දවසේ විසල් ලන්ඩන් සභාව එදා පැවති මධ්‍ය ලන්ඩන් කෝරළ සභාවට අදාල බල ප්‍රදේශය අයත් ප්‍රදේශ පරිපාලනය කරනු ලැබේ. 19 වන සියවස මැද භාගය වන විට ඇති කළ ලන්ඩන් නගර සංස්ථාව නාගරික පාලනයේ ඉතා කුඩා පරිමාණයක් ඉටු කරනු ලැබූ අතර 1855 පිහිට වූ මහ නගර වැඩ සභාව (Metropolitan board of works) විසින් ලන්ඩන් නුවර පළාත් පාලන කටයුතු මෙහෙයවනු ලැබීය. මෙම ආයතන ජනතා නියෝජිතයින් පත් කරනු ලැබූ ආයතන නොවූ අතර තෝරා ගත්

නිල මඩුල්ලක් මගින් පාලනය කරන ලදී. 1888 පළාත් පාලන පනත මගින් ලන්ඩන් කෝරළ සභා පිහිටුවනු ලැබීමත් සමඟම මහ නගර වැඩ සභාව අහෝසි කරනු ලැබීය.

මේ වන විට ක්‍රියාත්මක වන ලන්ඩන් කෝරළ සභා ද්විත්ව ආයතන ව්‍යුහයකි. කෝරළ සභා තම බල ප්‍රදේශයේ පොදු මහජන සේවාවන් පවත්වාගෙන යනු ලැබේ. ඒ අනුව මෙම ආයතන අධ්‍යාපන, මාර්ග, ප්‍රවාහන සැලසුම්, මගී ප්‍රවාහන, සමාජ සත්කාර, පුස්තකාල සේවා සහ ඝන අපද්‍රව්‍ය කළමනාකරණ යන ක්ෂේත්‍ර ආවරණය කරනු ලබයි.

දිස්ත්‍රික් සභාව District Council

කෝරළ සභා (County Council) විශාලත්වය, ජනගහනය, නාගරික ස්වභාවය ආදිය සලකා දිස්ත්‍රික්ක ගණනාවකට බෙදා වෙන් කරනු ලබයි. එම එක් සභාවක් දිස්ත්‍රික් සභාව වශයෙන් සලකනු ලැබේ. එසේම මෙම සභාවල කොට්ඨාශ (Borough) හෝ නාගරික (City) ව්‍යුහයක් පවතීනම් මෙම කොට්ඨාශ (Borough) හෝ නාගරික (City) සභා වශයෙන් ද හඳුන්වනු ලැබේ.

දිස්ත්‍රික් සභා විසින් සැලසුම් අනුමැතිය, කසළ කළමනාකරණය සහ බදු අය කිරීම ව්‍යාපාර බදු අය කිරීම, පාරිසරික සෞඛ්‍ය කටයුතු, නිවාස වැඩපිළිවෙළවල් ක්‍රියාවේ යෙදවීම, වාහන නවතා තැබීමේ පහසුකම්, කෘමි පාලනය, ක්‍රීඩා හා විනෝදාංශ කටයුතු, අබිලි වාහන බැහැර කිරීමේ කටයුතු සහ නව්‍යකරණ කටයුතු වැනි ව්‍යවස්ථාපිත කටයුතු මෙන්ම ව්‍යාපාර හා සේවා පවත්වාගෙන යාමද සිදු කරනු ලබයි.

ඒකීය අධිකාරී Unitary Authority

එංගලන්තයේ බොහෝ විශාල නගර සහ සමහර කුඩා කෝරළ (County) ඒකීය අධිකාරී ලෙස හඳුන්වනු ලැබේ. සේවා ඒකීය ව්‍යුහයක් සහිත පළාත් පාලන ආයතනවේ. තවද මෙම ඒකීය අධිකාරී නගර සභා, කොට්ඨාස සභා (Borough) සහ කෝරළ සභා (County Council) වශයෙන් ද පැවතිය හැකිය. මෙම ආයතන අධ්‍යාපන, මාර්ග, ප්‍රවාහන, සමාජ සුභසාධන, නිවාස, පුස්තකාල සේවා, විනෝදාත්මක පහසුකම්, පරිසර, සෞඛ්‍ය සහ අපද්‍රව්‍ය කළමනාකරණ (bins collection) , සැලසුම් අනුමැතිය, ව්‍යුහාත්මක සැලසුම් සහ පළාත් පාලන බදු රැස්කිරීම යන කාර්යයන් ඉටු කරනු ලැබේ.

මහ නගර දිස්ත්‍රික්ක (Metropolitan Districts)

මහ නගර දිස්ත්‍රික්කද ඒකීය ස්ථරයක් සහිත ව්‍යුහයකි. (one tier) මහ නගර දිස්ත්‍රික් සහ අධ්‍යාපන, මාර්ග, ප්‍රවාහන, සැලසුම්, මගී ප්‍රවාහන, සමාජ සුභසාධන, නිවාස, පුස්තකාල සේවා, විනෝදාත්මක පහසුකම්, පරිසර, සෞඛ්‍ය, ඝන අපද්‍රව්‍ය කළමනාකරණය, සැලසුම් අනුමතය, ව්‍යුහාත්මක සැලසුම් කටයුතු සහ පළාත් පාලන බදු රැස් කිරීම යන කාර්යයන් ඉටු කරනු ලැබේ.

ලන්ඩන් කොට්ඨාශ (London Borough)

එක් එක් ලන්ඩන් කොට්ඨාශ ඒකීය ව්‍යුහයක් ලෙස සලකනු ලැබේ. එසේ වුවත් විසල් ලන්ඩන් අධිකාරිය (Greater London Authority (GLA)) පොදුවේ ලන්ඩනය පුරාම ප්‍රජා සේවාවන් සහ ඊට අදාල වගකීම් දරනු ලැබේ. ඒ ඒ ලන්ඩන් කොට්ඨාශ ඉහතින් සඳහන් කළ සේවාවන් සහ කාර්යය ඉටු කරනු ලබන අතර, විසල් ලන්ඩන් අධිකාරිය පොදුවේ මහා මාර්ග, ප්‍රවාහන සැලසුම්, මගී ප්‍රවාහන සහ ව්‍යුහාත්මක සැලසුම් අනුමත කිරීම සිදු කරනු ලබයි. ලන්ඩන් කොට්ඨාශ සභා පළාත් පාලන සේවා සපයනු ලබන්නේ විසල් ලන්ඩන් අධිකාරිය උපාය මාර්ගික වැඩපිළිවෙලට අනුවයි.

කොට්ඨාශ සභා ව්‍යුහය (Council Structure)

ලන්ඩන් කොට්ඨාශ සභා (Borough) 32 ක් පවතී. එක් එක් කොට්ඨාශය නියෝජන ඒකක ගණනාවකට (wards) වෙන් කර ඇති අතර එක් නියෝජන ඒකකයක් සඳහා ජනතා නියෝජිතයන් (Councilors) නිදෙනා බැගින් වසර 4 ක කාලයක් සඳහා තෝරා පත් කර ගනු ලැබේ. මෙම නියෝජිතයින් සභා නිලධාරීන් මෙන් වැටුප් නොලබන අතර ඉටුකරනු ලබන කාර්යයන් සඳහා යම් දීමනාවකට හිමිකම් කියනු ලැබේ.

සභා ප්‍රධානියා (Council Leader)

පළාත් සභාවට නියෝජිතයන් තේරී පත් වූ පසු එම නියෝජිතයින්ගෙන් සමන්විත සභාව වසර 4 ක කාලයක් සඳහා ස්ථාපනය කරනු ලැබේ. එම සභාව විසින් සභාව සඳහා ප්‍රධානියෙකු (Leader) සහ නියෝජ්‍ය ප්‍රධානියෙකු පත් කර ගනු ලැබේ. තවද කාර්යභාරය සහ ප්‍රදේශයේ ජනගහනය සහ විශාලත්වය අනුව කැබිනට්ටුවක් පත් කරනු ලැබේ. මෙම කැබිනට්ටුව එක් දේශපාලන පක්ෂයකින් හෝ සංධානයකින් (coalition) වශයෙන් පත් කළ හැකිවේ. බහුතර යෝජනා ස්ථිරත්වයකින් සභාපති/ නියෝජ්‍ය සභාපති ඉවත් කිරීමේ බලය මහ සභාව සතුවේ. නගරාධිපති තනතුර හුදෙක් නාම මාත්‍රික වේ. සභාව ආරම්භ කිරීම, මූලපුන කතාව (ප්‍රතිපත්ති) පැවැත්වීම, උත්සව අවස්ථාවට සහභාගීවීම, නියෝජනය කිරීම ආදී කටයුතු නගරාධිපති විසින් ඉටු කරනු ලැබේ. මෙම තනාත්තරය සඳහා සභාවේ එක් නියෝජිතයකු වර්ෂයක කාලයක් සඳහා පත් කර ගනු ලබන අතර නැවත පත් කිරීමේ අවස්ථාවද පවතී. විසල් ලන්ඩන් පරිපාලනය ප්‍රදේශය තුළ ලන්ඩන් පළාත් පාලන කොට්ඨාශ 33 වන අතර, ඉන් 32 ලන්ඩන් කොට්ඨාශ සභා වන අතර අනෙක් ලන්ඩන් නගර සභාව (City of London) යනුවෙන් හඳුන්වනු ලැබේ. ලන්ඩන් කොට්ඨාශ 32 න් 12 ක් මධ්‍ය ලන්ඩන් කොට්ඨාශ ලෙසත් අනෙක් කොට්ඨාශ බාහිර ලන්ඩන් කොට්ඨාශ ලෙසත් නම් කර ඇත.

සභා ප්‍රධානියා විසින් තම කැබිනට් මණ්ඩලය නම් කරනු ලබන අතර විශේෂ කමිටු සඳහා සභා නියෝජිතයින්ද නම් කරනු ලැබේ. තම සභාව විසින් ක්‍රියාත්මක කළ යුතු කාර්යයන් පිළිබඳව ප්‍රතිපත්තිමය සහ උපාය මාර්ගික තීරණ ගැනීමත්, සභාව වෙත ඉදිරිපත්වන නියෝජිත යෝජනා සලකා බැලීමත්, මහජන පැමිණිලි සහ යෝජනා සලකා බැලීමත් සිදු කරනු ලැබේ. තවද සභාපතිවරයා විසින් පළාත් පාලන විෂයට අනුබද්ධ ජාතික සහ ජ්‍යාත්‍යන්තර ආයතන සම්බන්ධීකරණය කිරීම එම ආයතන සඳහා නියෝජනය ලබාදීම සිදු කරනු ලැබේ. එසේම සභාව විසින් ගනු ලබන තීරණ ක්‍රියාවේ යෙදීමේ විධායක බල අධිකාරියන් සභා මූල්‍ය පාලන අධිකාරි බලයන් ක්‍රියාවේ යොදවනු ලබන්නේ සභා ප්‍රධානියා විසිනි.

ප්‍රජා ආණ්ඩුකරණය සහ මහජන දායකත්වය
(community governance and community participation)

- පළාත් පාලන සභා සඳහා නියෝජිතයින් මහජන ඡන්දයෙන් පත් කර ගනු ලබන අතර, ඔවුන්ගේ කාර්යය පහත සඳහන් පරිදි දැක්විය හැකිය.
 01. තම මැතිවරණ ඒකකය තුළ සියලුම ජනතාව (ඡන්දය දුන් හෝ නොදුන්) නියෝජනය කිරීම.
 02. සභා ප්‍රතිපත්ති විග්‍රහ කිරීම සහ සංවර්ධනය සඳහා දායක වීම.
 03. කැබිනට්ටුව හෝ ප්‍රධාන විධායකය විසින් ගනු ලබන තීරණ සලකා බැලීම. ක්‍රියාවේ යෙදවීම සඳහා සහාය වීම.
 04. පැවරී ඇති විශේෂාංගික කාර්යය වගකීම දැරීම.
 05. ප්‍රජාවට නායකත්වය ලබා දීම.
- තේරී පත්වන මහජන නියෝජිතයින් තමන්ගේ කාලය සභාව විසින් සපයනු ලබන සේවාවන් ජනතාවට ලබා දීම සඳහා මුළු මනින්ම කැප කළ යුතු වන්නේය.
- සෑම නියෝජිතයෙකුම තම මැතිවරණ ඒකකය තුළ පදිංචි වී සිටිය යුතු අතර (Ward) මසකට වරක් මහජන හමුවක් පැවැත්විය යුතුයි. එහිදී ජනතාවට තම

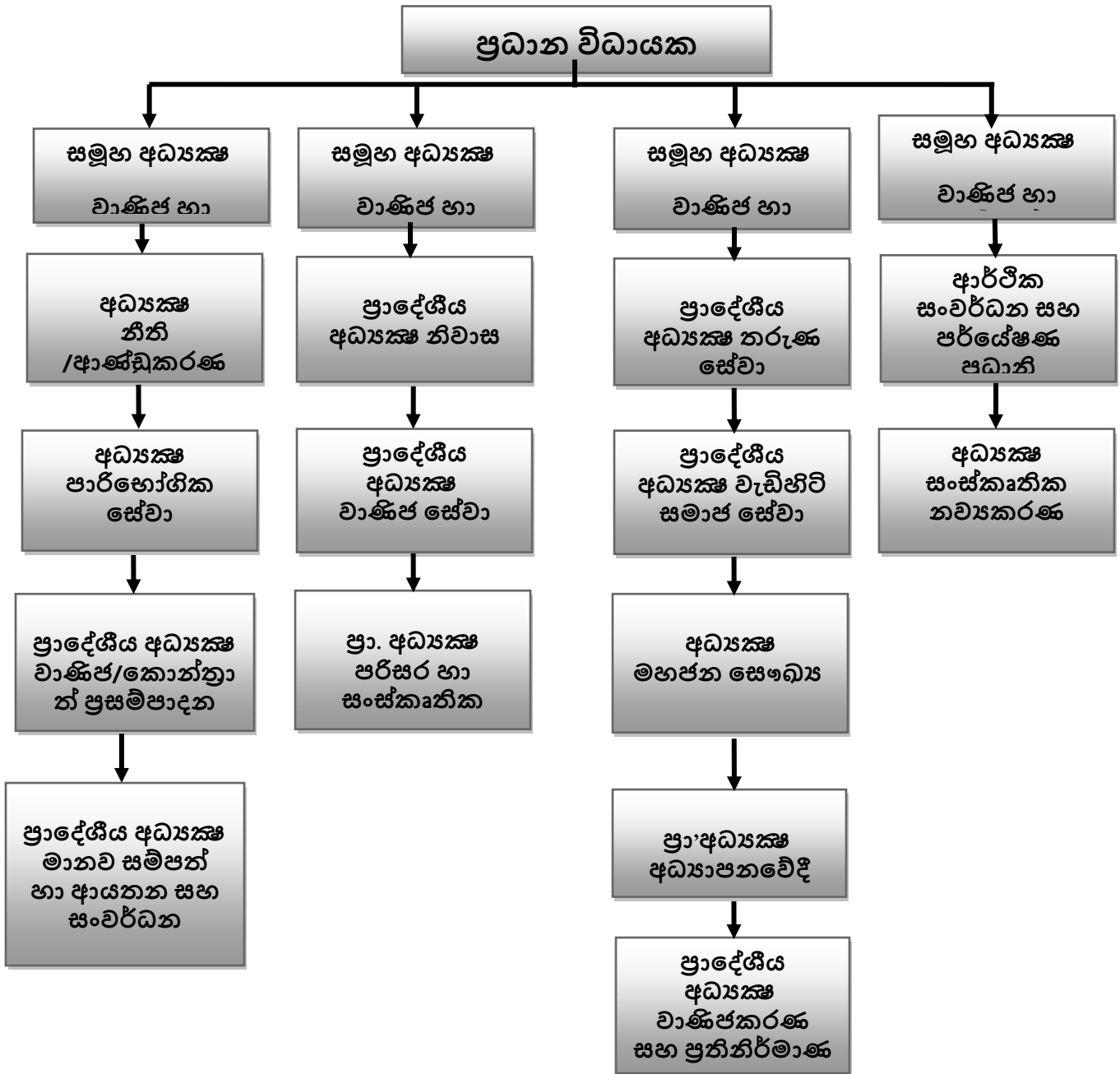
නියෝජිතයා මුණ ගැසීමට අවස්ථාව සැලසෙන අතර ඔවුන්ගේ ප්‍රශ්න ගැටළු සහ හැඟීම් නියෝජිතයාට (Councillor) වෙත යොමු කළ හැකියි.

- මේ වන විට මහජනතාවගේ ගැටළු E-mail, F.B හෝ SMS මගින් ප්‍රකාශ කිරීමේ හැකියාව පමණි. එම සියලුම ආකාරයේ ඉල්ලීම්, අදහස් හෝ යෝජනා සම්බන්ධව ප්‍රතිචාර දැක්වීම නියෝජිතයාගේ වගකීම වේ.
- සියලු නියෝජිතයින් විශේෂයෙන් අන් අය මත යැපෙන්නන්, කුඩා දරුවන්, වැඩිහිටියන් හෝ ආබාධිතයන්ගේ සුභසාධනය සඳහා තම කාලය මිඩංගු කළ යුතුය.
- නියෝජිතයන් මහජන නායකයින් (Champion) විය යුතු අතර, ඔවුන්ට සාමාන්‍ය ජනතාවගේ ජීවන මට්ටම ඉහළ නැංවීමේ වගකීම පැවරේ.
- සභාව විසින් සපයනු ලබන සේවාවන් එනම් සැලසුම් කිරීම, නිවාස, අධ්‍යාපනය, කසළ එකතු කිරීම (bins collection) ආදී සේවාවන් තම ඒකක තුළ (Ward) කුමන මට්ටමේ ක්‍රියාකළ යුතු ද යන්න නියෝජිතයා විසින් නිර්ණය කළ යුතුයි. මීට අමතරව විනෝදාංශ සංචාරක පහසුකම් සැපයීම, සංස්කෘතික සහ අධ්‍යාපන කටයුතු, පරිසර සංරක්ෂණ කටයුතු අවශ්‍ය මට්ටම සහ ප්‍රමාණ තීරණය කර ඒ සඳහා සභාවේ දායකත්වය ලබා ගැනීමට සහ ක්‍රියාවේ යෙදවීම නියෝජිතයන්ගේ වගකීම වේ.

සභා පරිපාලනය සහ කළමනාකරණය (Council Management & Administration)

පොදුවේ ලන්ඩන් පළාත් පාලන සභාවල පරිපාලනය ක්‍රියාත්මක කරනු ලබන්නේ ප්‍රධාන විධායක නිලධාරියාගේ පරිපාලන සහ කළමනාකරණ නායකත්වය යටතේ වන පරිපාලන කළමනාකරණ මූලධර්ම අනුව සකස් කර ඇති ව්‍යුහයන් මගිනි. උදාහරණයක් ලෙස හැරෝ සභාවේ (Harrow Council) ආයතන ව්‍යුහය සලකා බලමු.

(හැරෝ කොට්ඨාශ සභාවේ පරිපාලන ව්‍යුහය)



පළාත් පාලන නීති හා අතුරු ව්‍යවස්ථා

ප්‍රධාන නීතිය	අතුරු ව්‍යවස්ථා
1875 අංක 164 මහජන සෞඛ්‍ය පනත	මහජන සක්මන් මළ සහ විවේක ස්ථාන
1960 අංක 12 විවෘත ස්ථාන පනත	විවෘත ස්ථාන සහ සුසාන භූමි
1906 අංක 15 විවෘත ස්ථාන පනත	විවෘත ස්ථාන සහ සුසාන භූමි
1987 අංක 82 මහජන සෞඛ්‍ය පනත (සංශෝධිත)	මුහුදු වෙරල පිළිබඳ අතුරු ව්‍යවස්ථා
1907 අංක 83 මහජන සෞඛ්‍ය පනත (සංශෝධිත)	සක්මන් මළ
1936 අංක 21 මහජන සෞඛ්‍ය පනත	මහජන නාන ස්ථාන
1961 අංක 75 මහජන සෞඛ්‍ය පනත	ලමා ක්‍රීඩා උයන්
1972 අංක 235 පළාත් පාලන පනත	-
1984 අංක 60 ආහාර පනත	ආහාර වෙළඳාම සහ වෙළඳපොළ
1972 අංක 236 පළාත් පාලන පනත	පළාත් පාලන අතුරු ව්‍යවස්ථා සම්පාදනය

ලන්ඩන් පළාත් පාලන ආයතන 33 අතරින් හැරෝ කොට්ඨාශ සභාව (Harrow Council) සහ නිව්හැම් කොට්ඨාශ සභාව (Newham Council) පිළිබඳව මා විසින් සිදු කළ අධ්‍යයනයේ දී දැන ගත් කරුණු කෙරෙහි විශේෂ අවධානය යොමු කරමි. පොදුවේ ගත් කළ මෙම සභා දෙකේම සංයුතිය, ව්‍යුහය, ජනතා නියෝජනය, ව්‍යවස්ථාපිත කාර්යයන්, අත්‍යාවශ්‍ය සේවා සහ සේවා සම්පාදනය එකම ආකාර වේ. එබැවින් හැරෝ කොට්ඨාශ සභා පිළිබඳව පමණක් අධ්‍යයනය කිරීම ලන්ඩන් පළාත් පාලන සභා පිළිබඳව අදහසක් ලබා ගැනීම ප්‍රමාණවත් වේ යැයි සිතමි.

හැරෝ කොට්ඨාශ සභාව (Harrow Council)

1963 ලන්ඩන් රාජ්‍ය පනත යටතේ හැරෝ ලන්ඩන් කොට්ඨාශය 1965 වර්ෂයේ දී ආරම්භ කර ඇති අතර එය විසල් ලන්ඩන් සභාව සමඟ බලය බෙදා ගැනීමේ පදනම මත ක්‍රියාත්මක කරන පළාත් පාලන කොට්ඨාශයකි. මේ පළාත් පාලන කොට්ඨාශය නියෝජිත ඒකක (Wards) 21 කින් සමන්විත වන අතර නියෝජිතයින් (Councillors) 63 ක් නියෝජනය කරයි. එක් නියෝජන ඒකකයකට මන්ත්‍රීවරු නිදෙනෙක් බැඳීන් තෝරා පත් කරගනු ලබයි. මෙම නියෝජිතයින් (Councillors) 63 දෙනා අතරින් 10 දෙනෙකුගෙන් සමන්විත කැබිනට්ටුවක් පත් කරගනු ලබන අතර ඒ අතරින් සභාපති සහ උප සභාපති පත් කරනු ලැබේ. සෑම වර්ෂයක් සඳහා නගරාධිපතිවරයෙක් ද පත් කරනු ලබන අතර එම තනතුර හුදෙක් නාමමාත්‍රික වේ.

හැරෝ කොට්ඨාශ සභාවේ කැබිනට් මණ්ඩලය සංයුතිය

1. (සභාපති)
උපාය මාර්ගික කටයුතු සම්බන්ධීකරණ හා විමධ්‍යගත කටයුතු
2. (උප සභාපති)
ව්‍යාපාර කටයුතු සැලසුම් සහ නව්‍යකරණ කටයුතු
3. ප්‍රජා සංස්කෘතික හා පුරවැසි දායකත්වය
4. විගණන සහ වැඩිහිටි පුරවැසි කටයුතු
5. නිවාස හා කාර්ය මණ්ඩල කටයුතු
6. පාරිසරික කටයුතු
7. මහජන සෞඛ්‍ය, සමානාත්මතා සහ මහජන සුරක්ෂිතතාවය
8. කාර්ය මණ්ඩල ඵලදායිතාවය උපරිම කිරීම
9. සමූහ සම්පත් (club goads) කළමනාකරණය සහ පාරිභෝගික සේවා කටයුතු
10. ළමා සහ තරුණ ප්‍රජාව සහ පාසල් පිළිබඳ කටයුතු
11. මූල්‍ය හා වාණිජ කටයුතු

හැරෝ කොට්ඨාශ සභාවේ කැබිනට්ටුව විසින් ඉටු කරනු ලබන කාර්යයන්

- අයවැය යෝජනා සකස් කිරීම
(බදු පැනවීම ආදායම් හා වියදම්)
- අයවැය සහ අයවැය උපාය මාර්ග ගත සැලැස්ම මෙහෙයුම් කිරීම
- ප්‍රධාන ආයතන ප්‍රතිපත්ති නිර්දේශ කිරීම
- ප්‍රාග්ධන වැඩසටහනක් සහ උපාය මාර්ග වැඩපිළිවෙලවල් අනුමත කිරීම.
- වැඩසටහන් / ව්‍යාපෘති බලාත්මක කිරීම.
- මූල්‍ය පාලනය සහ සම්පත් කළමනාකරණ වගකීම දැරීම.

විසල් ලන්ඩන් සභාව සමස්ථයක් ලෙස ක්‍රියාත්මක කළ යුතු කාර්යයන් (Wide area functions) එනම් ගිනි නිවීම, ගංවතුර පාලනය, කසල අවසන් බැහැර කිරීම වැනි කටයුතු විශාල ලෙස ආවරණය කරනු ලබන අතර හැරෝ කොට්ඨාශ සභාව පොදු මහජන සේවා, (සමාජ සුභසාධන, පුස්තකාල, සුසානභූමි) අධ්‍යාපන ගෘහස්ථ කසල කළමනාකරණය, නාගරික පවිත්‍රතාවය, නාගරික මාර්ගස්ථ වාහන පරිපාලනය (Traffic Management) මගී ඇවදින මන්තීරු පාලනය, විදුලිය සහ ජලය සැපයීම ආදී විෂයන් පොදුවේ ආවරණය කරනු ලබයි. තවද පහත සඳහන් සුවිශේෂී කාර්යයන් ද මෙම සභාව විසින් ඉටු කරනු ලබයි.

- සියලුම වර්ගයේ බදු රැස් කිරීම Tax Collection
- නිවාස කළමනාකරණය
 - කුලී නිවැසියන් සහ ගෙවල් හිමියන් අතර ගැටළු නිරාකරණය
 - නිවාස අළුත්වැඩියා කටයුතු පාලනය
 - නව නිවාස ඉදිකිරීම් නියාමනය කිරීම සහ කළමනාකරණය
 - නාගරික නිවාස යෝජනා ක්‍රම පරිපාලනය
- ජනාවාස නව්‍යකරණ වැඩපිළිවෙල ක්‍රියාත්මක කිරීම (New Generation)

හැරෝ සභාව විසින් ඉටු කරනු ලබන ව්‍යවස්ථාපිත සේවා
Commissioning services

- මාර්ග හා ඊට අනුබද්ධ ඉදිකිරීම් සහ මාර්ගස්ථ වාහන ගමනාගමන පරිපාලනය (Traffic Control) සහ වාහන නවතා තැබීම පාලනය
- පොදු දේපල කළමනාකරණය (Common Property Management) (ක්‍රීඩාපිටි, උද්‍යාන, පොදු විවේකාගාර, සනීපාරක්‍ෂක පහසුකම්)
- පාරිසරික සේවා
 - නාගරික පවිත්‍රතාවය (City Cleaning)
 - ගෘහස්ථ කසල එක් රැස් කිරීම (Household waste)
 - ව්‍යාපාරික ස්ථාන කසල බැහැර කිරීම (Commercial Waste)
 - තොග කසල බැහැර කිරීම (Bulk waste disposal)
- මහජන ආරක්‍ෂාව
 - මහ මාර්ග වාහන පාලනය (High way traffic control)
 - පාසල් මර්ග පිවිසුම් පාලන සේවා (School traffic services)

හැරෝ සභාවේ අභිප්‍රාය සහ මහජන සේවා සැලසීමේ කාර්යක්‍ෂමතාවය
(Ambition and Excellent services Delevary)

- හැරෝ සභාවේ ප්‍රමුඛතා (Ambitions)
 - ඉතා හොඳ සභාවක් නිර්මාණය කිරීම.
 - වැඩි වැඩියෙන් ව්‍යාපාර ප්‍රවර්ධනය
 - අවදානම් සහිත පවුල්වල ආරක්‍ෂාව තහවුරු කිරීම.
- හැරෝ සභාවේ වටිනාකම් (Values)
 - දෛර්යවන්ත වීම
 - එකට වැඩ කිරීම
 - ප්‍රතිඵල ශාක් සාත් කර ගැනීම.

හැරෝ කොට්ඨාශ සභාව (Harrow Council) මගින් ජනතාවට සපයනු ලබන සේවා(Community services)

- ගොඩනැගිලි නඩත්තු කිරීම
- බලශක්ති සේවා සැපයුම්
- පිරිසිදු කිරීම් සහ කසළ කළමනාකරණ සේවා
- ගිනි නිවීමේ සේවා
- විදුලි උපකරණ නඩත්තු සේවා
- පෞද්ගලික තනබිම් ක්‍රීඩාපිටි නඩත්තුව
- රුක් රෝපණ සහ ශාක හැඩ ගැන්වීමේ සේවා
- කෘමිනාශක සේවා සහ සුනඛ රැක බලා ගැනීම්
- යතුරු භාරකාරත්වය සහ අනතුරු ඇඟවීම් සේවා
- පාසල් ආරක්‍ෂණ සේවා (School Patrol Services)
- කසළ ප්‍රතිචක්‍රීකරණ සේවා
- පොදු ප්‍රවාහන සේවා
- සෞඛ්‍ය ආරක්‍ෂණ සේවා
- මල අපවහන, ජල අපවහන සහ ඉදිකිරීම් උපදේශන සේවා

කොට්ඨාශ සභාව විසින් සපයනු ලබන මෙම සේවාවන් මහජනතාවට මිලදී ගත හැකිය. මෙම සේවාවන් සඳහා ඉතා ඉක්මනින් ළඟා වීමටත් එලදාඪි හා ගුණාත්මක සේවාවන් ලබා දීමටත් හැකිවන පරිදි සේවක කණ්ඩායම් (Work team) සංවිධානය කර ඇත. එසේම එම සේවාවන් සඳහා අවශ්‍ය යන්ත්‍රෝපකරණ සභාව සතුවේ.

ලන්ඩන් පළාත් පාලන ආයතන තම ව්‍යවස්ථාපිත කාර්යයන්, ව්‍යාපාරික කටයුතු පොදු සේවාවන් සහ අත්‍යවශ්‍ය සේවා ඉටු කිරීමේ ක්‍රමවේදය (System), ක්‍රියාවලීන් (Process) විධිමත්ව ව්‍යුහගත කර (Structure) ඇත. මේ නිසා ප්‍රතිලාභය (Beneficiaries)

පාරිභෝගිකයින් (Customs) තම සේවා ලබා ගැනීම සඳහා විශාල කාලයක් මිඩංගු කිරීමට (Waiting) සිදුවීම හෝ දිගු පෝලිම් වල රැඳී සිටීමට අවශ්‍ය නොවේ.

සියළුම සේවා ඇනවුම් කිරීම් අන්තර්ජාලය ඔස්සේ මාර්ග ගත (Online) ක්‍රමය මගින් සිදු කළ හැකි අතර ඒ සඳහා වන ගාස්තු ද එමගින් ගෙවීම් කළ හැකිය.

සේවාවන්වල ගුණාත්මක භාවය (Quality) පවත්වාගෙන යාම සඳහා සෑම ආකාරයෙන්ම වගකීමෙන් යුතුව කටයුතු කිරීමට සියලුම සභා කටයුතු කරන බව නිරීක්ෂණ කළ හැකිය.

සෑම අතින්ම මහජනතාවගේ ආරක්ෂාව සුරක්ෂිත භාවය සහ සුභසාධනය සඳහා උපරිම කැපවීමකින් කටයුතු කරනු ලබන අතර, මෙම සියලු කටයුතු තම තමන්ගේ මැතිවරණ ඒකක තුළ නිසි පරිදි ක්‍රියාත්මක වන්නේ ද යන්න සොයා බැලීම මහජනතා නියෝජිතයින්ගේ වගකීම වේ.

මහජන නියෝජනය උපරිම ලෙස ලබා ගැනීමටත්, පොදු දේපල සුරක්ෂිත කිරීම, සංරක්ෂණය, ප්‍රතිලාභ අත්පත් කරදීම, සංවර්ධන ප්‍රමුඛතා ගැන්වීම ආදියේදී උපරිම ලෙස යහපාලන මූලධර්ම අනුගමනය කිරීමටත්, නීතියේ ප්‍රතිපාදන සෑමට සමානව ක්‍රියාවේ යෙදවීමටත් මෙම සභා වල කැපී පෙනෙන සම්මතයක් ලෙස පෙන්වා දිය හැකිය.

ශ්‍රී ලංකාවේ පාර්ලිමේන්තුව හා අනෙකුත් ජනතා නියෝජිත ආයතන සකස් කිරීමේදී එක්සත් රාජධානියේ ව්‍යුහයන් සහ ක්‍රම අනුගමනය කර ඇති බව අප කවුරුන් දන්නා කරුණකි. එසේ වුවත් එම රටේ පවතින සම්ප්‍රදායන්, ජනතා නියෝජන මූලධර්ම සහ යහපාලන සම්ප්‍රදායන් අප සමාජය තුළට කා වැදී නොමැති බව සංසන්දනාත්මකව සලකා බැලීමේ දී පෙනී යන කරුණකි.

ලන්ඩන් නුවර පළාත් පාලන ක්‍රම සහ එම ව්‍යුහයන් මූලධර්ම මෙන්ම ක්‍රියාත්මක ක්‍රම විධි අධ්‍යයනය මගින් අපට උගත හැකි පාඩම් (Lesson learned) මොනවාද යන්න කෙටියෙන් විමසා බලමු.

1. පළාත් පාලන විෂය පථය

ශ්‍රී ලංකාවේ පොදුවේ ගත් කළ පළාත් පාලන ආයතන වල විෂය පථය ඉතා පටු එකක බව අප කවුරුන් දන්නා කරුණකි. ප්‍රධාන වශයෙන් කොළඹ මහ නගර සභාව හැරුණු විට විෂය වර්ගීකරණයක් අනෙක් බොහෝ සභා වල දක්නට නොමැති අතර, පළාත් පාලන සම්මත විෂය ක්ෂේත්‍රයේ සියලු කාර්යයන් ආවරණය කිරීම කිසිසේත්ම සිදු නොවේ. එනම් මහජන සෞඛ්‍ය, ප්‍රාථමික සෞඛ්‍ය සංරක්ෂණය, අධ්‍යාපනය, මගී ප්‍රවාහන හා වාහන ගමනා ගමනය පරිපාලනය, ආපදා කළමනාකරණය, යටිතල පහසුකම් නිර්මාණය හා කළමනාකරණය සහ මහජන උපයෝගීතා සම්පාදනය ආදිය පිළිබඳව අප පළාත් පාලන ආයතන මගින් ඉටු නොකරනු ලබන අතර, ඇතැම් සේවාවන් රේඛීය අමාත්‍යාංශ, දෙපාර්තමේන්තු හෝ පළාත් සභා ආයතන විසින් සෘජුවම ක්‍රියාවට නංවනු ලැබේ.

2. පළාත් ආණ්ඩුකරණය සඳහා ජනතා නියෝජිත කාර්ය භාරය හා මහජන දායකත්වය

ශ්‍රී ලංකාව තුළ පළාත් පාලන විෂය පථය නිර්ණය කිරීමේදී බලය බෙදීමේ මූලධර්ම (විමධ්‍යගතකරණය) මැනවින් අනුගත කර ගෙන ඇති අතර මධ්‍යම රජය, පළාත් සභා සහ පළාත් පාලන ආයතන යන ස්ථර තුන අතර බලය බෙදීමේ මට්ටම සම්බන්ධීකරණය සහ තුලනාත්මක භාවය පිළිබඳව විද්‍යානුකූල පදනමකින් නැවත විග්‍රහ කළ යුතු අතර මේ සඳහා ව්‍යුහාත්මක වෙනස්කම් සිදු කළ යුතුයි. එසේම මධ්‍යම රජයේ දිසාපති, ජීරා දේශීය ලේකම්, ග්‍රාම සේවක දක්වා වන ව්‍යුහයන් පළාත් සභා ව්‍යුහයන් පළාත් පාලන ආයතන මට්ටමේදී ඒකාබද්ධ කළ යුතුවේ. මේ සඳහා ප්‍රතිපත්තිමය වෙනස්කම් මෙන්ම ව්‍යවස්ථාමය සංශෝධන සිදු කළ යුතුවේ.

ජනතා නියෝජිතයන් තේරීම සඳහා අදාළ අප භාවිතා කරනු ලබන ඒකක ක්‍රමයෙන් බැහැර පක්ෂ නියෝජනය කරනු ලබන සමානුපාතික ක්‍රමය නිසා මන්ත්‍රීවරුන් නියෝජනය කරනු ලබන නියෝජිත ඒකක (Wards) නොමැතිවීම නිසා විශේෂයෙන් මහජන නියෝජනය නිසි පරිදි ලබා ගැනීමට නොහැකි වී ඇත. (මැතිවරණ කොට්ඨාශ ක්‍රමයක් දැනට යෝජනා වී ඇත) ලන්ඩන් පළාත් කොට්ඨාශ සභා වල එක් මැතිවරණ ඒකකයක් (Wards) සඳහා ජනතා නියෝජිතයින් තිදෙනෙකු තෝරා පත් කිරීම මගින් ජනතා නියෝජනය උපරිම ලෙස සලසා ගෙන ඇත. පළාත් පාලන ආයතන වල තීරණ ගැනීමේ ක්‍රියාවලිය සඳහා ජනතාව සහභාගිවීමේ ඉඩ කඩක් අද දවසේ අප රට තුළ දක්නට නොමැති අතර, ලන්ඩන් පළාත් පාලන ආයතන වල සෑම මැතිවරණ ඒකකයක් තුළට අවම වශයෙන් මසකට වරක් මහජන නියෝජිතයා විසින් ජනතාව රැස්කර පළාත් පාලන ආයතන වල වැඩපිළිවෙල සාකච්ඡා කිරීමටත්, මහජන අදහස් ලබා ගැනීමටත් සුදුසු නියෝජන ඒකක සභා ක්‍රමයක් පවතී. මේ මගින් ඒ ඒ නියෝජන ඒකකයේ මහජනතාව සෘජුවම සභා වල කටයුතු වලට මැදිහත්වීමක් සිදුවේ. මෙසේ මාසිකව රැස්වන සභාවට අදාළ මහජන නියෝජිතයාට ඡන්දය දුන් පාක්ෂිකයින් පමණක් නොව සියලු ජනතාව සහභාගි කර ගැනීම එරට පවතින සම්ප්‍රදාය වී තිබේ.

පළාත් පාලන සභා සඳහා ජනතා සහභාගීත්වය (Community Governance) ලබා ගැනීම පිළිබඳව විධිමත් ක්‍රමවේදයක් අප රට තුළ නොපවතී. නාමමාත්‍රිකව පවතින ප්‍රජා මණ්ඩල ප්‍රජා ආණ්ඩුකරණය සඳහා කිසිසේත්ම ප්‍රණාවත් පදනමක් නොවන අතර ඒ සඳහා සුදුසු වැඩපිළිවෙලක් අද දක්වාම සකසා ගැනීමට අපට හැකියාවක් ලැබී නොමැති බව සඳහන් කළ යුතුය. මේ වන විට මේ පිළිබඳව යම් සාකච්ඡාවක් ආරම්භ වී ඇති බව සඳහන් කළ යුතුයි. එම සාකච්ඡාව තුළ ග්‍රාම රාජ්‍ය, ග්‍රාම ශක්ති වැනි ව්‍යුහයන් පිළිබඳව අදහස් ඉදිරිපත් වී ඇතත් එම ව්‍යුහයන් පළාත් පාලන ආයතන වල යෝජිත නියෝජන කොට්ඨාශ (Ward) හා සම්බන්ධ වන්නේ කෙසේද යන්නත්, ප්‍රජා ආණ්ඩුකරණ වැඩපිළිවෙල කුමක්ද යන්නත් පිළිබඳ නව බොහෝ දේ

කළ යුතු බව මාගේ හැඟීමයි. මේ සඳහා ලන්ඩන් කොට්ඨාශ සභාවල පවතින නියෝජන ඒකක ව්‍යුහයේ මූලධර්ම උපයෝගී කර ගත හැකි බව සඳහන් කළ යුතුයි.

03. මහජන නියෝජිතයින්ගේ සංයුතිය සහ ගුණාත්මක භාවය

මේ අවස්ථාවේ හැරෝ කොට්ඨාශ සභාවට තේරී පත්වී සිටින මහජන නියෝජිතයින් 63 න් පිරිමි 38ක්ද ,කාන්තාවන් 25 ක් ද වශයෙන් බෙදී පවතී. මෙය ශ්‍රී ලංකාවේ තත්ත්වය හා සසඳා බලන විට ඉතා ඉහළ පාර්ශව නියෝජනයකි. අප රට තුළ බොහෝ පළාත් පාලන ආයතන වල කාන්තාවන් එක් අයෙකු හෝ නොමැති අවස්ථා දක්නට ඇත.

එසේම මෙම නියෝජිතයින් ගේ අධ්‍යාපන, වෘත්තීය දක්ෂතා සහ අත්දැකීම් ඉතා ඉහළ මට්ටමක පවතින බව පහත සටහනින් පැහැදිලි කරගත හැක.

<u>නියෝජිතයින්ගේ අධ්‍යාපන සුදුසුකම</u>	<u>සංඛ්‍යාව</u>
ඩිප්ලෝමාධාරීන් (Diploma)	01
උපාධි / නීති උපාධිය (BA/ LLB)	19
පශ්චාත් උපාධි (MA/Msc)	05
ආචාර්ය උපාධිය (Phd)	01
ඉංජිනේරු (Engineering)	03
වෘත්තිකයන් (Professional)	05
වෙනත් (Others)	24

මෙම සටහන අනුව නියෝජිතයින්ගෙන් අඩකටත් වඩා වැඩි සංඛ්‍යාවක් උගතුන් හා වෘත්තිකයින් ගෙන් සමන්විත වන බවත්, මෙම තත්ත්වය පළාත් පාලන සභාවල තීරණය ගැනීම ක්‍රියාවලියට මෙන්ම සංවර්ධන සැලසුම්කරණය සහ නව්‍යකරණ වැඩපිළිවෙලවල් සඳහා ඉතාමත් උචිත ප්‍රශස්ථ තත්ත්වයක් නිර්මාණය වී ඇති බව සඳහන් කළ යුතුය. ඒ අනුව මෙම තත්ත්වය අප රටේ මහජන නියෝජිතයින්ගේ ගුණාංග සමග සැසඳීම අවශ්‍ය නොවුවද පළාත් පාලන ආයතන

නියෝජිතයින්ගේ ගුණාංග පිළිබඳව ප්‍රමිතීන් සැකසීම සුදුසු කාලය එළඹී ඇති බව සඳහන් කළ යුතුය.

04. කළමනාකරණ හා පරිපාලන ව්‍යුහය / පළාත් පාලන ආයතන සතුව පවතින සම්පත්

(මානව, භෞතික හා මූල්‍ය) ව්‍යාපාර (Business) සේවා පද්ධති කළමනාකරණය හා පරිපාලනය කරනු ලබන්නේ විද්‍යානුකූලව සකස් කර ඇති කළමනාකරණ ව්‍යුහයක් මගිනි. කළමනාකරණ ක්‍රම හා ක්‍රියාවලි වැඩිදියුණු කර පවත්වා ගෙන යාම කළමනාකරණය සඳහා නවීන ක්‍රම විධි සහ උපාය මාර්ග භාවිතය ලන්ඩන් පළාත් පාලන ආයතන තුළ ඉතා ඉහළ මට්ටමක පවතී. විශේෂයෙන් සියලු වැඩ සහ කාර්යයන් පරිගණක වැඩසටහන් (computer programmes) මගින් ඉටු කර ඒවා ජාල ගත කිරීම (net work) මාර්ග ගත ක්‍රම (online) මගින් සේවා ඇණවුම් කිරීම, ගෙවීම් ආදිය ඉතා ඉහළ කාර්යක්ෂමතාවයකින් යුතුව සිදු කරනු ලැබේ. ලන්ඩන් පළාත් පාලන ආයතනවල එක් එක් කාර්යය ඉටු කිරීම සඳහා සුදුසු පුද්ගලයින් විධිමත් ආකාරයකට තෝරා පත් කරනු ලබන අතර ඔවුන්ගේ විශේෂඥතාවය සහ කාර්යක්ෂමතාවය ඉහළ නැංවීම සඳහා අඛණ්ඩ වැඩපිළිවෙලක් ක්‍රියාවට නැංවීම පළාත් පාලන ආයතන වල වගකීම වේ.

මේ පිළිබඳව ද අප ක්‍රියා කරන ආකාරය අපේක්ෂිත ඵලදායිතාවය ලඟා කර ගැනීමට ප්‍රමාණවත් නොවන බව කිව යුතුයි. විශේෂයෙන් අප පළාත් පාලන සභාවල දැනට පවතින විෂය පරිමාව තුළ වැඩ පරිමාවන් හඳුනා ගැනීම (work analysts). ඒ අනුව සුදුසු රැකියා නිර්මාණය (Job design) සහ ව්‍යුහයන් සැකසීමටත් (Structure) වඩාත් සුදුසු (Most suitable) පුද්ගලයින් අවශ්‍ය ප්‍රමාණයට තෝරා ගැනීමත් සුදුසු පරිදි කාර්ය මණ්ඩල සංවර්ධනය (මානව සම්පත් සංවර්ධනය / Human Resources Development) සිදුකර වැඩ පැවරීමේ ක්‍රම විධිමත් කළ යුතුයි. එසේම යෙදවුම් - නිමැවුම් පිළිබඳව නිසි ඇගයීමක් සිදු කර එම ඇගයීම මත උසස්වීම් (promotion), සේවා ඇගයීම් (Appreciation) සහ සානුබල සැපයීම සිදු කළ යුතුවේ.

5. නීතිය ක්‍රියාවේ යෙදවීම (Implementation of law & Oder)

ලන්ඩන් පළාත් පාලන ආයතන මගින් නීතිය ක්‍රියාවේ යෙදවීම සාධාරණවත්, උපරිමවත් සිදු කරනු ලබයි. එමඟින් විනය ගරුක සමාජයක් බිහි කිරීමටත් රාජ්‍ය සහ පොදු සම්පත් ආරක්‍ෂා කර ගැනීමත් නිසි පරිදි සිදුවේ. මෙම තත්ත්වය අප රට තුළ දියුණු කිරීම සඳහා දැනට පවතින නීතිය නිසි පරිදි ක්‍රියාවේ යෙදවීමත් අවශ්‍ය නීති සම්පාදනය සඳහාත් ක්‍රියා කළ යුතුව පවතී.

6. පර්යේෂණ සහ සංවර්ධන (Research and development)

ලන්ඩන් පළාත් පාලන ආයතන තුළ ආර්ථික සංවර්ධන හා පර්යේෂණ පිළිබඳව වෙනම ඒකකයන් පවතී. ඒ මගින් විෂයානු බද්ධ පර්යේෂණ මෙන්ම සමාජ ආර්ථික අධ්‍යයනයක් නිරන්තරයෙන්ම සිදු කරනු ලබන අතර, ඉදිරි සංවර්ධන සඳහා අවශ්‍ය නිර්දේශ සහ උපාය මාර්ගික වැඩපිළිවෙලවල් සම්පාදනය කරනු ලැබේ. මේ පිළිබඳව විශේෂ උනන්දුවක් හෝ වැඩපිළිවෙලක් අප පළාත් පාලන ආයතන තුළ දක්නට නොමැති බව සඳහන් කළ යුතුයි. ආරම්භයක් ලෙස ඉතා කුඩා පරිමාණයෙන් හෝ පර්යේෂණ, අධ්‍යයන සහ අත්හදා බැලීම් සිදු කළ යුතුව පවතී.

7. නව්‍යකරණ වැඩපිළිවෙලවල්

ලන්ඩන් නගරය ඉපැරණි නගරයක් වන අතර, බොහෝ පැරණි ගොඩනැගිලි සහ ව්‍යුහයන් අදටත් නොනැසී පවතී. පළාත් පාලන නව්‍යකරණ වැඩපිළිවෙල යටතේ සංස්කෘතික හා සමාජීය වටිනාකමක් ඇති ව්‍යුහයන් ආරක්‍ෂා කරමින් සංවර්ධනය සඳහා අවශ්‍ය සැලසුම් සැකසීම මෙම නව්‍යකරණ වැඩපිළිවෙල යටතේ සිදු කරනු ලැබේ. අප රටේ මෙවැනි සැලසුම් ඒකකයන් නොමැති අතර පුද්ගලික අවශ්‍යතා මත පමණක් කරනු ලබන යෝජනා අනුමත කිරීමක් සිදුවේ. මෙය නගරයේ පැවැත්මට අලංකරණයට සහ සංස්කෘතික වටිනාකම් වලට බාධා ඇති කරයි. අප පළාත් පාලන ආයතන මේ ගැන විශේෂයෙන් සලකා බැලිය යුතු වේ.

8. ව්‍යාපාර සහ උපයෝජන සේවා

ව්‍යාපාර සංවර්ධන සඳහා සහයවීමක් ව්‍යාපාර පවත්වාගෙන යාම සහ ව්‍යාපාර අත්පත්කර ගැනීමක් ව්‍යාපාර සඳහා මූල්‍ය පහසුකම් සැලසීමක් සෑම පළාත් පාලන ආයතනයකම ප්‍රධාන කාර්යයක්වේ. එසේම විවිධ උපයෝජන සේවා පවත්වාගෙන යාම මෙම ආයතනවල විශේෂ කැපීපෙනෙන ක්‍රියාකාරකමකි.

අප රට පළාත් පාලන ආයතනවල මෙම තත්ත්වය දක්නට නොමැති අතර රජයේ වියදමින් විශාල කාර්යය මණ්ඩලයක් සහ සේවක පිරිසක් පවත්වාගෙන යාම සහ ව්‍යාපාර ආරම්භ කිරීම වෙනුවට ගොඩනැගිලි ඉදිකිරීම දෙසටත් සේවා සැපයීම ප්‍රදේශ ව්‍යවස්ථාපිත කටයුතුවලට පමණක් සීමා වී ඇති බව කිවයුතුය. එබැවින් නවීන මාදිලියේ පළාත් පාලන සංස්කෘතියක් ඇති කිරීම සඳහා ආදායම් උපදවන ව්‍යාපාරවලට යොමුවීමත්, ප්‍රජාවට මිලදී ගත හැකි උපයෝජන සේවාවන් හඳුනාගෙන පවත්වාගෙන යාමත් පිළිබඳ අප විසින් සිතා බැලිය යුතුව ඇත.

9. යහපාලනය (Good governance)

යහපාලනය ඉතා වැදගත් සංකල්පයකි. ලන්ඩන් පළාත් පාලන ආයතන මෙම මූලධර්ම මත පිහිටා කටයුතු කරනු ලබන අතර, ඒ ඒ ආයතන ඉටු කරනු ලබන කාර්යයන් හෝ සේවාවන් විනිවිද බාවයකින් යුතුවත්, විවෘතවත් සිදුකිරීම සඳහා වැඩපිළිවෙලක් සකසා තිබේ. මේ පිළිබඳව අප ද යම් යම් ක්‍රියාමාර්ග ගනිමින් සිටියද ඒ සඳහා කැපවීමත්, අවංකභාවයත්, සෘජුබවත් අප සමාජය තුළ දක්නට නොමැත. කෙසේ වෙතත් විශේෂයෙන් පළාත් පාලන නියෝජිතයින් හා කාර්ය මණ්ඩලය තමාට පැවරී ඇති කාර්ය භාරය ඉටු කිරීම සඳහා මීට වඩා සමාජ වගකීමකින් යුතුව කටයුතු කිරීම අද දවසේ අප වෙත පැවරී ඇති විශේෂ වගකීමක් බව සඳහන් කළ යුතුය.

සටහන :

පළාත් පාලන හා පළාත් සභා අමාත්‍යාංශය මගින් බලාත්මක කරනු ලැබූ (execution) උතුරු නැගෙනහිර පළාත් පාලන සේවා ප්‍රවර්ධනය කිරීමේ ව්‍යාපෘතියේ (North East Local Government Services Improvement Project - NELSIP) ධාරිතා සංවර්ධන සංරචකය යටතේ 2016 දෙසැම්බර් 16 සිට 21 දින දක්වා ලන්ඩන් පළාත් පාලන ආයතන වල ක්‍රියාකාරීත්වය අධ්‍යයනය සඳහා එම ව්‍යාපෘතිය ක්‍රියාත්මක කරනු ලැබූ පළාත් වල ප්‍රධාන ලේකම්වරු පළාත් පාලන කොමසාරිස්වරු ඇතුළු ව්‍යාපෘතියේ හා අමාත්‍යාංශයේ නිලධාරීන් සහභාගිවූ අධ්‍යයන වාර්තාවේදී මා ලැබූ අත්දැකීම්ද මීට අදාළ මා වෙත ලැබුණු ලිපි ලේඛණ සහ අන්තර් ජාලයෙන් ලබාගත් තොරතුරු පදනම් කර ගෙන මෙම සටහන සකස් කර ඇති බව සලකන්න.

ගාමිණී රාජකරුණා
උභව පළාතේ ප්‍රධාන ලේකම්.
2017.06.22